

**■ Avis au client**

- Nous vous remercions d'avoir acheté un produit PATLITE.
- Ce produit nécessite l'installation et le câblage. Toujours laisser un entrepreneur professionnel effectuer l'installation et le câblage.
  - Relire ce manuel avant tout entretien, toute inspection, toute réparation, et ainsi de suite. Pour toute question concernant cet appareil, se référer aux informations de contact indiquées à la fin de ce document et contacter le vendeur PATLITE le plus proche.
  - Pour des instructions sur comment utiliser ce produit, télécharger le manuel d'instructions de notre site Web.

Adresse du site web [www.patlite.com](http://www.patlite.com)

**■ À l'entrepreneur**

- Avant de procéder à l'installation, lire entièrement ce manuel avant de s'assurer que le produit est installé correctement.
- Retourner ce manuel au client.
- Pour toute question concernant ce produit, se référer aux informations de contact indiquées à la fin de ce document et contacter le vendeur PATLITE le plus proche.

**1 Avant de commencer**

**■ À propos des symboles de sécurité**

- Pour éviter de blesser l'utilisateur ou d'autres employés, ainsi que d'endommager les biens, noter les points suivants.
- Les symboles suivants classent les avertissements et les mises en garde et décrivent les niveaux de risque et de dommage qui auront lieu lorsque les instructions correspondantes sont ignorées.

**AVERTISSEMENT** Ce symbole indique, « Le non respect des instructions pourrait entraîner la mort ou des blessures graves ».

**ATTENTION** Ce symbole indique, « Le non respect des instructions pourrait entraîner des blessures ou des dommages matériels ».

- Les symboles suivants classent et décrivent le contenu des messages connexes.

**Interdit** Ce symbole identifie les opérations « interdites » qui ne devraient jamais être effectuées.

**Obligatoire** Ce symbole identifie les instructions « obligatoires » qui doivent être toujours effectuées.

**■ Consignes de sécurité**

**AVERTISSEMENT** Ne pas utiliser ce produit à proximité de stimulateurs cardiaques implantés et d'autres équipements médicaux car les ondes radio de ce produit pourraient avoir une incidence sur les performances de ces appareils. Ne pas modifier ou démonter ce produit. Le non-respect de ces instructions peut provoquer un incendie ou une décharge électrique. Ne pas utiliser cet appareil en cas de condensation. Le non-respect de ces instructions peut provoquer un incendie ou une décharge électrique. Ne pas utiliser et ne pas laisser le couvercle de la tête, les unités LED ou le vibreur sonore retirés ou fissurés. Le non-respect de ces instructions peut provoquer un incendie ou une décharge électrique. N'appliquez pas une tension qui dépasse la plage acceptable. Si vous appliquez une tension supérieure à la tension nominale, les circuits internes seront endommagés. Le non-respect de ces instructions peut provoquer un incendie ou une décharge électrique. N'utilisez pas ou ne contrôlez pas ce produit dans des équipements ou des dispositifs qui, directement ou indirectement, affectent la vie humaine, ou dans des équipements ou des dispositifs où un haut degré de fiabilité est requis. Nous ne pouvons être tenus responsables en cas de blessures, de décès ou de dommages matériels pouvant résulter de l'utilisation de ce produit dans des installations, des équipements ou des systèmes de contrôle. Après l'installation, n'utilisez pas ce produit en grimant dessus pour atteindre d'équipements. Le non-respect de ces instructions provoquera des dommages au produit et/ou la chute de la machine. Ne pas utiliser pour des applications nécessitant un fonctionnement en temps réel, telles que la commande d'une grue ou d'un robot. Ne pas installer l'indicateur sur des objets en mouvement, tels qu'un véhicule ou des véhicules de transport sans équipage. Ne pas utiliser ce produit dans des applications nécessitant des performances en temps réel. Prendre les précautions suivantes pour éviter les chocs électriques, les courts circuits et les dommages. Couper l'alimentation avant d'effectuer des raccordements de câble ou des réparations ou de remplacer un fusible. Utiliser ce produit dans des conditions appropriées. (Si le corps ou l'unité est endommagé, le remplacer.) Un entrepreneur professionnel doit effectuer l'installation et le câblage si des travaux de construction sont requis. Le non respect de ces instructions pourrait provoquer un incendie, des chocs électriques, ou des chutes du produit. Couper l'alimentation avant d'effectuer tout câblage électrique ou toute installation de produit. Le non respect de ces instructions pourrait provoquer des chocs électriques. Si une situation inhabituelle se produit lors de l'utilisation de ce produit, telle que l'émission de fumée, de chaleur, d'odeurs anormales ou de sons inhabituels, arrêtez l'application, débranchez l'alimentation et contactez le vendeur PATLITE le plus proche. Pour éviter les blessures et les dommages matériels qui pourraient résulter d'une panne ou d'un dysfonctionnement du produit, assurez une sécurité suffisante en utilisant ce produit avec d'autres équipements. Pour éviter les accidents lors de l'utilisation ou de l'entretien de ce produit, en plus des consignes de sécurité identifiées dans les instructions du présent manuel, suivre toutes les consignes de sécurité générales. Nous ne pouvons pas prédire toutes les circonstances relatives à la manipulation et les dangers associés à ce produit. Donc, tous les dangers éventuels ne sont pas indiqués dans ce manuel d'instructions. Au cas où le produit tomberait, installez-le dans un endroit où il ne risque pas de heurter des personnes ou d'autres objets.

**ATTENTION** Ne pas installer ce produit près d'autres appareils électriques. Dans le cas d'installation près d'un télécopieur, d'un ordinateur personnel, d'une télévision, d'un four à micro-ondes ou d'un équipement qui utilise un moteur, ce produit pourrait ne pas fonctionner correctement. Ce produit est conçu pour une utilisation intérieure uniquement. Ne l'utilisez pas à l'extérieur. Ne pas utiliser ce produit lorsque le joint torique ou le joint étanche est enlevé. Les performances d'imperméabilisation s'en trouveront diminuées. Le non-respect de cette instruction peut entraîner une défaillance du produit. Ne pas utiliser ce produit près du feu ou dans des environnements chauds ou humides où des gaz corrosifs ou inflammables sont présents. Ne pas utiliser ce produit à proximité d'un équipement (tel qu'un solénoïde) ou de fils qui génèrent des champs électriques ou magnétiques puissants. Le non-respect de ces instructions peut entraîner un dysfonctionnement dû à un bruit inductif. N'utilisez pas de force excessive sur ce produit. Le non respect de ces instructions pourrait entraîner un cadre déformé et des dommages produits. Ne pas utiliser pas ce produit à proximité des produits chimiques. Ce produit pourrait fondre ou se déformer si des produits chimiques y adhèrent. Ne pas utiliser de diluants, de benzine, d'essence, d'huile, de produits chimiques, etc. pour enlever la saleté de ce produit. Le non-respect de cette instruction peut entraîner une décoloration et une détérioration. Essayez avec un chiffon doux, humidifié d'eau et bien essoré. Ne pas toucher les bornes de connecteur à l'intérieur de l'unité lors de la fixation ou du retrait de chaque unité ou du couvercle. Le non-respect de ces instructions peut provoquer des dommages au produit. Ne pas appliquer de tension à la borne « COM clignotante » du transmetteur. Le non-respect de ces instructions peut entraîner une défaillance du produit. Ce produit utilise des fréquences dans la bande 2,4 GHz. Si ce produit est utilisé à proximité d'autres appareils sans fil qui utilisent la même fréquence que lui, des interférences radio peuvent se produire entre ce produit et les autres appareils sans fil. En cas d'interférences radio, éteindre les autres appareils sans fil ou changer l'endroit où ce produit est utilisé afin d'éviter les interférences radio. En raison de la nature d'ondes radio, la communication peut être désactivée sur de longues distances non significatives en raison du bruit ou d'autres facteurs environnementaux. Toujours utiliser ce produit avec le couvercle de la tête, l'unité LED ou le vibreur sonore solidement attachés pour maintenir les performances en matière de poussière et d'imperméabilité. Lors du retrait des couvercles ou de l'emballage, qui sont fixés à ce produit, s'assurer de ne pas déchirer le produit. Le non-respect de cette instruction peut endommager l'équipement. Utiliser uniquement les pièces de rechange indiquées dans le présent manuel.

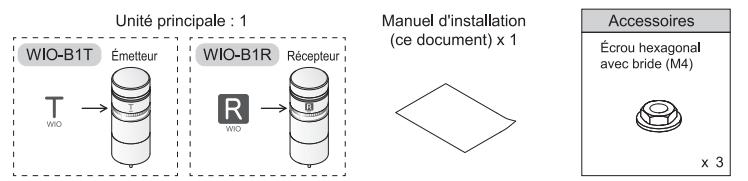
**2 Configuration du numéro de modèle**

	Modèle	Type sans fil	Émetteur / Récepteur	Unité LED
Numéro de modèle	WIO	B1		

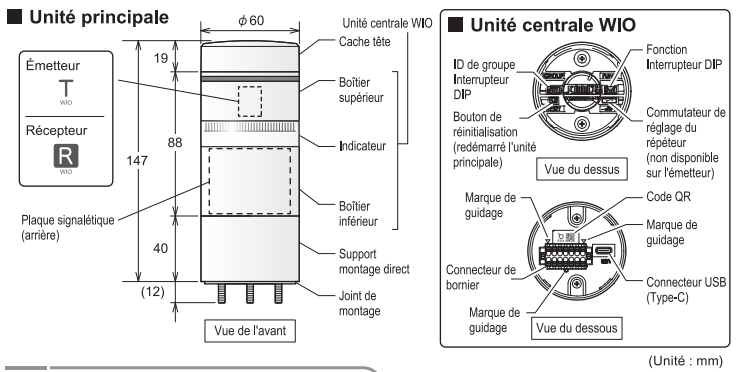
  

B1	Bluetooth Low Energy	T	Émetteur	(vide)	Unité LED non incluse
	* Bluetooth ver.5.0 LE encodé	R	Récepteur	-RYG	Rouge, orange, vert, unité LED incluse

**3 Contenu de l'emballage**



**4 Noms et dimensions**

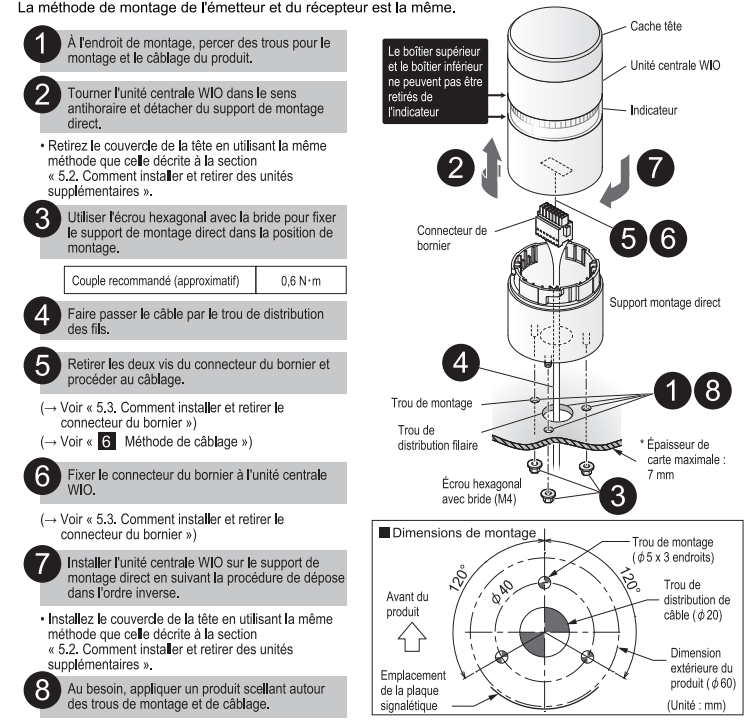


**5 Méthode de montage**

**AVERTISSEMENT** Avant de procéder au montage, débrancher l'alimentation.

**ATTENTION** Les exigences suivantes sont nécessaires pour l'endroit de montage. Emplacement sur une surface solide et plane avec un minimum de vibrations. Installer ce produit dans la position verticale. S'il faut l'installer sur une surface irrégulière et que l'étanchéité est requise, utiliser un scellant dans l'espace entre le produit et la surface de montage. Pour répondre aux exigences de l'indice IP65, lors du serrage des supports à montage direct sur la surface de montage, appliquez un produit d'étanchéité sur la partie vis ou écrou et sur toutes les ouvertures pour les fils.

**5.1. Montage et installation**



**5.2. Comment installer et retirer des unités supplémentaires**

Suivre toujours les instructions ci-dessous lors de l'installation ou du retrait des unités supplémentaires (telles que l'unité LED, le vibreur sonore) de ce produit.

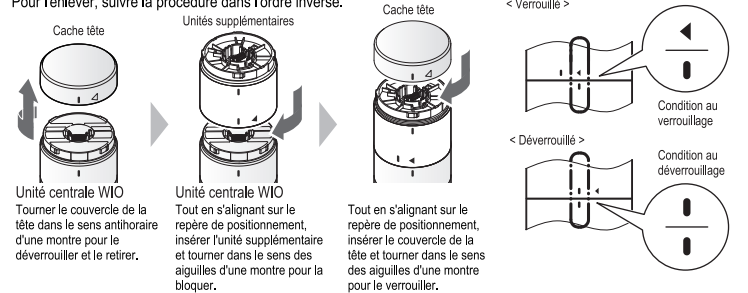
**ATTENTION** Nombre maximal d'accessoires pour chaque unité : 1 x ce produit + 5 x unités LED + 1 x vibreur sonore. Ne pas monter des unités au-delà de cela. Ne pas fixer d'émetteur WD en raison des interférences radio possibles. Ne pas exercer une force excessive sur ce produit et sur chaque unité. Le non-respect de cette instruction peut provoquer des dommages à l'équipement. Ne pas toucher les connecteurs de ce produit et de chaque unité, ainsi que les LED des unités LED. Le non-respect de cette instruction peut provoquer des dommages à l'équipement.

1 Verrouiller de façon sécuritaire chaque unité lors de la fixation. Le fait de ne pas fixer les unités peut endommager le produit.

1 Retirer ou installer les unités supplémentaires, dans l'ordre, une par une. Toute autre méthode pourrait endommager les unités supplémentaires.

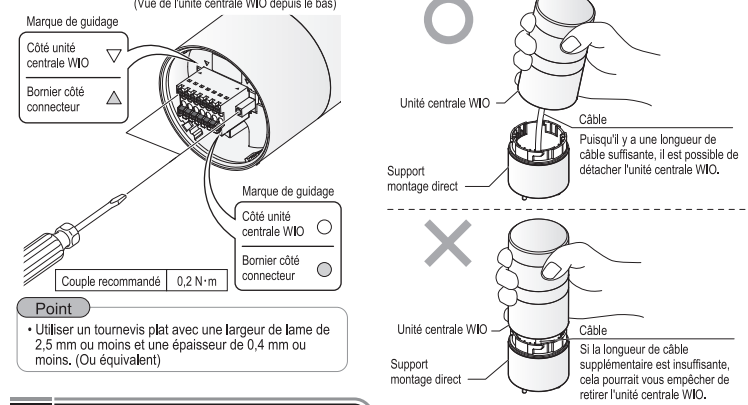
1 Lorsque les unités LED et vibreur sonore sont connectés, ils fonctionnent avec une tension d'entrée comprise entre 21,6 et 26,4 VCC.

**■ Comment installer et retirer**



**5.3. Comment installer et retirer le connecteur du bornier**

Pour retirer le bornier, tourner les vis du connecteur du bornier (2 emplacements) dans le sens antihoraire d'une montre et retirer le connecteur du bornier. Pour installer le bornier, aligner les marques de guidage sur l'unité centrale WIO et le connecteur du bornier, et suivre la procédure de retrait dans l'ordre inverse pour l'installation.



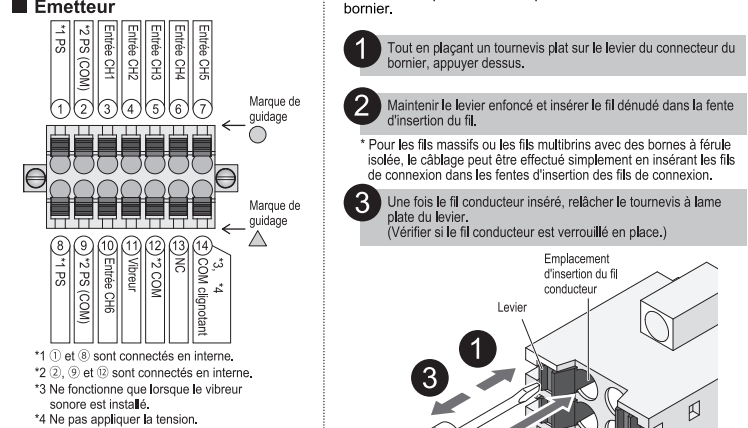
**6 Méthode de câblage**

Les fils conducteurs ne sont pas inclus avec ce produit. Veuillez fournir vos propres.

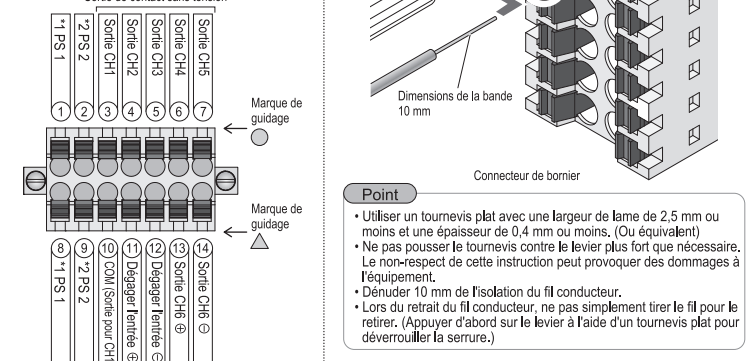
**AVERTISSEMENT** Avant de procéder au montage, débrancher l'alimentation. S'assurer d'effectuer le câblage de façon correcte. Le non-respect de ces instructions peut entraîner des brûlures dans les circuits internes ou un incendie.

**ATTENTION** Ne pas exercer une force excessive lors de l'appui sur le levier du connecteur du bornier. Pour protéger l'équipement externe, installer un fusible au côté alimentation. Lors du câblage des fils conducteurs, il faut tenir compte de la chute de tension et utiliser des fils de longueur et de diamètre appropriés. Avant de mettre l'appareil sous tension, vérifier que le câblage et le réglage des interrupteurs sont corrects. Câblez de façon à ce que le noyau du fil conducteur ne soit pas exposée. Le non-respect de ces instructions peut provoquer un court-circuit entraînant un incendie ou des dommages matériels. Après avoir terminé le câblage, vérifiez qu'il n'y a pas de fils lâches. Le non-respect de ces instructions peut provoquer une défaillance ou une décharge électrique.

**6.1. Disposition des broches du connecteur de bornier**



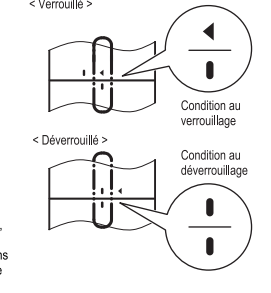
**■ Récepteur**



**■ Diamètre du fil supporté**

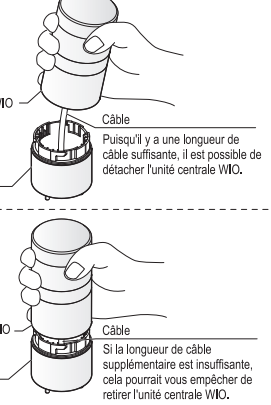
Fil unique	φ 0,5 - 1,2 mm (AWG 24-16)
Fil torsadé	0,2 - 1,5 mm <sup>2</sup> (AWG 24-16)

**■ Marque de positionnement**



**5.4. Précaution relative au câblage**

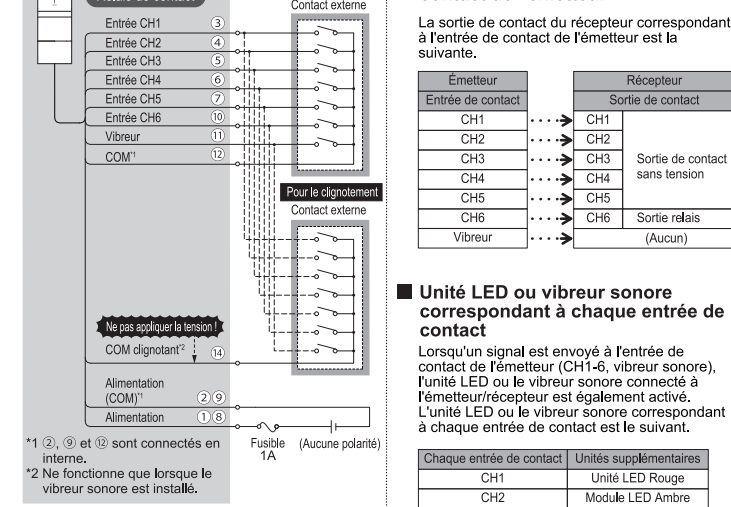
**ATTENTION** Lors de la fixation du fil conducteur, s'assurer qu'il y a une longueur de fil supplémentaire. Si la longueur de câble supplémentaire est insuffisante, cela pourrait vous empêcher de retirer l'unité centrale WIO du support de montage direct.



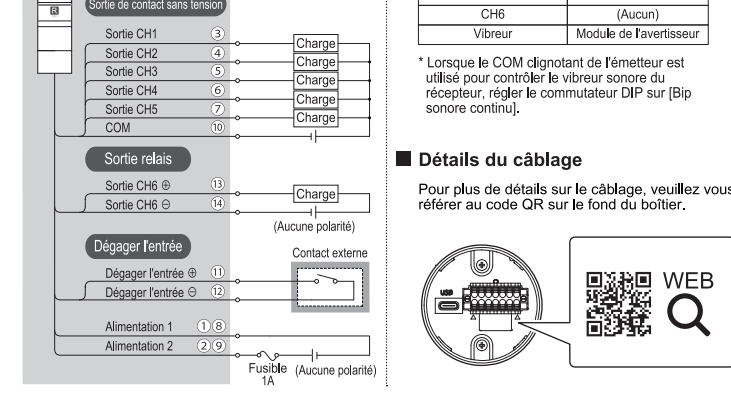
**6.3. Exemple de câblage**

Voici un exemple de câblage de base. Pour toute question concernant une application spéciale de ce produit, reportez-vous aux coordonnées figurant à la fin de ce document et contacter le vendeur PATLITE le plus proche, en particulier avant tout câblage. Des exemples de câblage sont fournis dans le manuel d'instructions. Veuillez télécharger le manuel d'instructions sur notre site web et confirmer le câblage.

**■ Émetteur**



**■ Récepteur**



**■ Sorties de contact du récepteur correspondant aux entrées de contact de l'émetteur**

Émetteur	Récepteur
Entrée de contact	Sortie de contact
CH1	CH1
CH2	CH2
CH3	CH3
CH4	CH4
CH5	CH5
CH6	CH6
Vibreur	(Aucun)

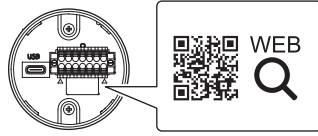
**■ Unité LED ou vibreur sonore correspondant à chaque entrée de contact**

Chaque entrée de contact	Unités supplémentaires
CH1	Unité LED Rouge
CH2	Module LED Ambre
CH3	Unité LED Vert
CH4	Module LED Bleu
CH5	Module LED Blanc
CH6	(Aucun)
Vibreur	Module de l'avis sonore

\* Lorsque le COM clignotant de l'émetteur est utilisé pour contrôler le vibreur sonore du récepteur, régler le commutateur DIP sur [Bip sonore continu].

**■ Détails du câblage**

Pour plus de détails sur le câblage, veuillez vous référer au code QR sur le fond du boîtier.



**7 Exigences de conformité**

Cet appareil a été testé et jugé conforme aux limites définies pour les appareils de classe A. Ces limites sont conçues pour fournir une protection raisonnable contre les interférences nuisibles lorsque l'équipement est utilisé dans un environnement commercial. Ce produit ne doit pas être utilisé dans une zone résidentielle.

• Déclaration de conformité de l'UE  
Ce produit est conforme aux normes EN et affiche la mention CE.  
Nous, PATLITE Corporation, 4-1-3, Kyutaromachi, Chuo-ku, Osaka-shi, Osaka 541-0056 JAPON, déclarons sous notre entière responsabilité que le produit décrit ci-dessous est conforme aux directives suivantes.  
- Nom du produit : Unité de contrôle sans fil Émetteur / Récepteur

- Logo de l'entreprise : **PATLITE**
  - Fréquence de communication : 2402 à 2480 MHz (40 canaux)
  - Puissance de sortie maximale : 8 dBm
  - Directive : Directive relative à la compatibilité électromagnétique (EMC) : 2014/30/UE
  - Directive RoHS : 2011/65/UE
  - Directive relative à l'équipement radio : 2014/53/UE
  - Directive relative à la basse tension (LVD) : 2014/35/UE
- Visitez notre page d'accueil à l'adresse [https://www.patlite.com/ce/wd\\_07539.html](https://www.patlite.com/ce/wd_07539.html) pour télécharger la « Déclaration de conformité de l'UE ».

**Avis du Canada, Innovation, Sciences et Développement économique Canada (ISED)**  
L'émetteur/récepteur exempt de licence contenu dans le présent appareil est conforme aux CNR d'Innovation, Sciences et Développement économique Canada applicables aux appareils radio exempts de licence. L'exploitation est autorisée aux deux conditions suivantes :

- (1) L'appareil ne doit pas produire de brouillage;
- (2) L'appareil doit accepter tout brouillage radioélectrique subi, même si le brouillage est susceptible d'en compromettre le fonctionnement.

**Informations concernant l'exposition aux fréquences radio (RF)**  
La puissance de sortie rayonnée du dispositif sans fil est inférieure aux limites d'exposition aux radiofréquences d'Innovation, Sciences et Développement économique Canada (ISED). Le dispositif sans fil doit être utilisé de manière à minimiser le potentiel de contact humain pendant le fonctionnement normal. Cet appareil a également été évalué et montré conforme aux limites d'exposition RF ISED dans des conditions d'exposition mobiles. (Les antennes sont à plus de 20 cm du corps d'une personne).

**PATLITE Corporation**

PATLITE Corporation @Head office	<a href="http://www.patlite.com/">www.patlite.com/</a>
PATLITE (U.S.A.) Corporation	<a href="http://www.patlite.com/">www.patlite.com/</a>
PATLITE Europe GmbH	<a href="http://www.patlite.eu/">www.patlite.eu/</a>
PATLITE (SINGAPORE) PTE LTD	<a href="http://www.patlite-ap.com/">www.patlite-ap.com/</a>
PATLITE (CHINA) Corporation	<a href="http://www.patlite.cn/">www.patlite.cn/</a>
PATLITE KOREA CO., LTD.	<a href="http://www.patlite.co.kr/">www.patlite.co.kr/</a>
PATLITE TAIWAN CO., LTD.	<a href="http://www.patlite.tw/">www.patlite.tw/</a>
PATLITE (THAILAND) CO., LTD.	<a href="http://www.patlite.co.th/">www.patlite.co.th/</a>
PATLITE MEXICO S.A. de C.V.	<a href="http://www.patlite.com.mx/">www.patlite.com.mx/</a>