

■ Avis au client

Merci d'avoir acheté nos produits PATLITE.
 • Ce produit nécessite l'installation et le câblage. Un entrepreneur professionnel doit effectuer l'installation et le câblage.
 • Avant de procéder à l'installation, lire entièrement ce manuel avant d'utiliser ce produit afin de l'utiliser correctement.
 • Relire ce manuel avant tout entretien, toute inspection, toute réparation, et ainsi de suite. Relire ce manuel avant tout entretien, toute inspection, toute réparation, et ainsi de suite. Pour toute question concernant ce produit, se référer aux informations de contact indiquées à la fin de ce document et contacter le vendeur PATLITE le plus proche.
 • Pour des instructions sur comment utiliser ce produit, télécharger le manuel d'instructions de notre site Web.

Adresse de la page d'accueil www.patlite.com

■ Avis à l'entrepreneur

- Ce manuel d'installation est rédigé pour le professionnel qui effectuera l'installation et le câblage.
- Retourner ce manuel au client.

1 Avant de commencer

■ À propos des symboles de sécurité

- Pour éviter de blesser l'utilisateur ou d'autres employés, ainsi que d'endommager les biens, noter les points suivants.
- Les symboles suivants classent les avertissements et les mises en garde et décrivent les niveaux de risque et de dommage qui auront lieu lorsque les instructions correspondantes sont ignorées.

AVERTISSEMENT Ce symbole indique, « Le non respect des instructions pourrait entraîner la mort ou des blessures graves ».

ATTENTION Ce symbole indique, « Le non respect des instructions pourrait entraîner des blessures ou des dommages matériels ».

- Les symboles suivants classent et décrivent le contenu des messages concrets.

AVERTISSEMENT Ce symbole identifie les opérations « interdites » qui ne devraient jamais être effectuées.

ATTENTION Ce symbole identifie les instructions « obligatoires » qui doivent être toujours effectuées.

AVERTISSEMENT Ce symbole identifie les informations générales associées aux « mises en garde ».

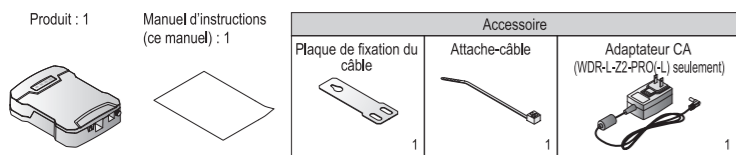
■ Consignes de sécurité

AVERTISSEMENT Ne pas utiliser ce produit à proximité de stimulateurs cardiaques implantés et d'autres équipements médicaux car les ondes radio de ce produit pourraient avoir une incidence sur les performances de ces appareils. Ne pas utiliser ou installer le produit dans un endroit où des liquides comme de l'eau sont retirés du produit. Pour éviter les accidents, ne pas utiliser ce produit qu'aux fins pour lesquelles il est prévu et ne pas exécuter les opérations ou l'entretien autres que ceux décrits dans le présent manuel. Ne pas utiliser ce produit où un haut niveau de fiabilité est requis et où la vie humaine est impliquée, par exemple, le matériel médical, le matériel et les machines servant à l'énergie atomique, le matériel aéronautique et aérospatial, le matériel de transport et le contrôle de tout autre matériel. Si ce produit est utilisé pour ces applications, nous ne pouvons pas être tenus responsables des blessures ou des dommages matériels. Ne pas modifier ou démonter ce produit. Le non respect de ces instructions pourrait provoquer un incendie ou des chocs électriques. Ne pas utiliser ce produit s'il y a de la condensation. Le non respect de ces instructions pourrait provoquer un incendie ou des chocs électriques. Ne pas laisser de l'eau pénétrer dans le produit et ne pas laisser entrer en contact avec des objets métalliques. Le non respect de ces instructions pourrait provoquer un incendie ou des chocs électriques. Un entrepreneur professionnel doit effectuer l'installation et le câblage si des travaux de construction sont requis. Le non respect de ces instructions pourrait provoquer un incendie, des chocs électriques ou des chutes. Couper l'alimentation avant d'effectuer tout câblage électrique ou toute installation de produit. Le non respect de ces instructions pourrait provoquer des chocs électriques ou un incendie. Dans des endroits tels que les avions et les hôpitaux, mettre ce produit hors tension lorsque l'utilisation d'appareils sans fil est interdite et où les ondes radio ont un effet sur le matériel environnant. Nous ne pouvons pas prédire toutes les circonstances relatives à la manipulation et les dangers associés à ce produit. Donc, tous les dangers éventuels ne sont pas indiqués dans ce manuel d'instructions. Pour éviter les accidents lors de l'utilisation ou de l'entretien du produit, en plus des consignes de sécurité identifiées dans les instructions du présent manuel, suivre toutes les consignes de sécurité générales. En cas d'anomalies telles que de la fumée ou des odeurs inhabituelles, mettre le produit immédiatement hors tension. L'utilisation continue du produit dans cette situation pourrait provoquer un incendie ou des chocs électriques.

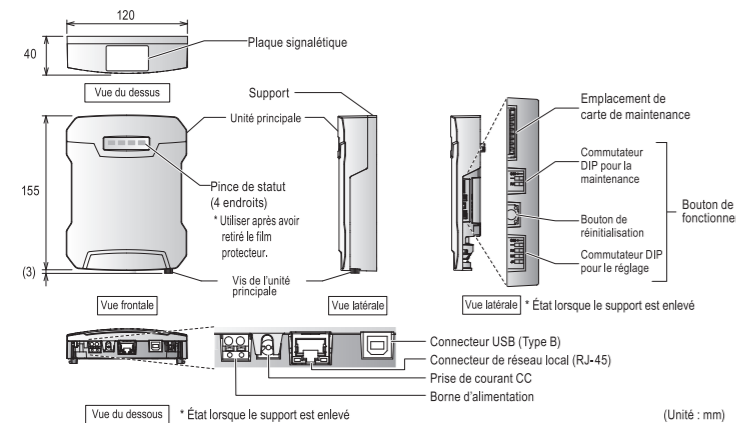
ATTENTION Ne pas installer ce produit près d'autres appareils électriques. Dans le cas d'installation près d'un télécopieur, d'un ordinateur personnel, d'une télévision, d'un four à micro-ondes ou d'un équipement qui utilise un moteur, ce produit pourrait ne pas fonctionner correctement. Ne pas utiliser ou ranger ce produit dans les endroits suivants. Le non respect de ces instructions pourrait entraîner une défaillance ou des dommages matériels. • Environnements exposés aux rayons directs du soleil. • Endroits exposés aux chocs ou aux vibrations. • A proximité d'appareils de chauffage. • Environnements où il y a de la poussière, de la poudre de fer, et ainsi de suite. • Endroits à proximité des incendies ou des environnements avec des températures et de humidité élevées. • Endroits où le produit pourrait tomber. • Endroits exposés à l'air marin salé. Ne pas utiliser pas ce produit à proximité des produits chimiques. Ce produit pourrait fondre ou se déformer si des produits chimiques y adhèrent. Pour nettoyer ce produit, essayer avec un chiffon doux imbibé d'eau. (Ne pas utiliser des nettoyeurs qui contiennent des diluants, de la benzine, de l'essence ou de l'huile.) En raison de la nature d'ondes radio, la communication peut être désactivée sur de distances non significatives en raison du bruit ou d'autres facteurs environnementaux. Pour éviter l'électricité statique, décharger d'abord la charge électrique statique dans votre corps. (Cela se fait en touchant des objets métalliques mis à la terre.) Utiliser uniquement les pièces de rechange indiquées dans le présent manuel.

ATTENTION Ne pas installer ce produit près d'autres appareils électriques. Dans le cas d'installation près d'un télécopieur, d'un ordinateur personnel, d'une télévision, d'un four à micro-ondes ou d'un équipement qui utilise un moteur, ce produit pourrait ne pas fonctionner correctement. Ne pas utiliser ou ranger ce produit dans les endroits suivants. Le non respect de ces instructions pourrait entraîner une défaillance ou des dommages matériels. • Environnements exposés aux rayons directs du soleil. • Endroits exposés aux chocs ou aux vibrations. • A proximité d'appareils de chauffage. • Environnements où il y a de la poussière, de la poudre de fer, et ainsi de suite. • Endroits à proximité des incendies ou des environnements avec des températures et de humidité élevées. • Endroits où le produit pourrait tomber. • Endroits exposés à l'air marin salé. Ne pas utiliser pas ce produit à proximité des produits chimiques. Ce produit pourrait fondre ou se déformer si des produits chimiques y adhèrent. Pour nettoyer ce produit, essayer avec un chiffon doux imbibé d'eau. (Ne pas utiliser des nettoyeurs qui contiennent des diluants, de la benzine, de l'essence ou de l'huile.) En raison de la nature d'ondes radio, la communication peut être désactivée sur de distances non significatives en raison du bruit ou d'autres facteurs environnementaux. Pour éviter l'électricité statique, décharger d'abord la charge électrique statique dans votre corps. (Cela se fait en touchant des objets métalliques mis à la terre.) Utiliser uniquement les pièces de rechange indiquées dans le présent manuel.

2 Contenu de l'emballage



3 Noms et dimensions des pièces



4 Configuration du numéro de modèle

WDR-L-Z2-PRO(-L) : Récepteur WD PRO, adaptateur CA inclus
 WDR-LE-Z2-PRO(-L) : Récepteur WD PRO, adaptateur CA non inclus
 * L'option (-L) se réfère aux spécifications logicielles.

5 Méthodes de montage

AVERTISSEMENT Avant de procéder au montage, débrancher l'alimentation. Fixer le produit sur le support avant de l'alimenter.

ATTENTION Les exigences suivantes sont nécessaires pour l'endroit de montage.
 • Vibrations minimales • Puissance suffisante • Plat

Lors de l'installation du produit au mur, installer avec le côté de câblage orienté vers le bas pour éviter la poussière et d'autres intrusions.

- Retirer les vis de l'unité principale du produit.
Remarque : • Faites attention de ne pas laisser tomber votre vis de l'unité principale.
- Glisser l'unité principale vers le haut et détacher du support.
- Utiliser les vis pour fixer le support sur la surface de montage.
Couple recommandé : 1,4 N·m
Remarque : • Les vis pour fixer le support ne sont pas incluses. Veuillez fournir vos propres. (Épaisseur du support : 6 mm)
• Centrer avec le trou de montage et fixer les vis à deux ou plusieurs endroits.
- Brancher un câble USB ou de réseau local et l'adaptateur CA ou la borne sur l'unité principale.
Méthode de câblage
- Aligner la partie découpée de l'unité principale avec la partie projetée du support, puis glisser l'unité principale vers le bas pour fixer le support.
Remarque : • Lors de la fixation de l'unité principale sur le support, s'assurer de ne pas pincer le câble.
• S'assurer que les côtés gauche et droit des parties projetées/découpées s'alignent.
• Glisser l'unité principale jusqu'à ce que l'on entende un clic.
- Utiliser les vis de l'unité principale pour la fixer sur le support.
Remarque : • Utiliser les vis de l'unité principale pour bien fixer l'unité principale et le support.
• Ne pas trop serrer les vis de l'unité principale. Le non respect de ces instructions pourrait entraîner des dommages matériels.
• Faites attention de ne pas laisser tomber votre vis de l'unité principale.

6 Méthode de câblage

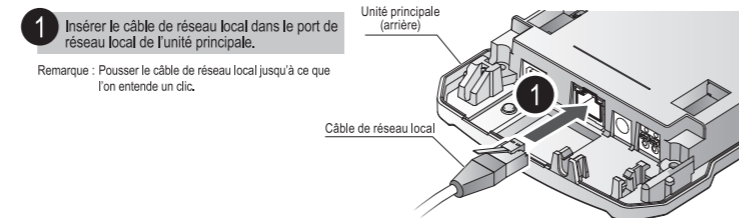
Ce produit n'inclut pas le câble USB, le câble de réseau local et les fils conducteur. Veuillez fournir vos propres.

AVERTISSEMENT Si le câble de réseau local, l'adaptateur CA ou les fils conducteur ne sont pas alimentés, fixer le produit sur le support avant d'alimenter le produit.

ATTENTION Transmettre l'électricité à partir d'une borne d'alimentation ou de l'adaptateur CA. (L'entrée d'alimentation n'est pas nécessaire lors de l'utilisation de l'alimentation PoE avec le câble USB ou réseau local.)

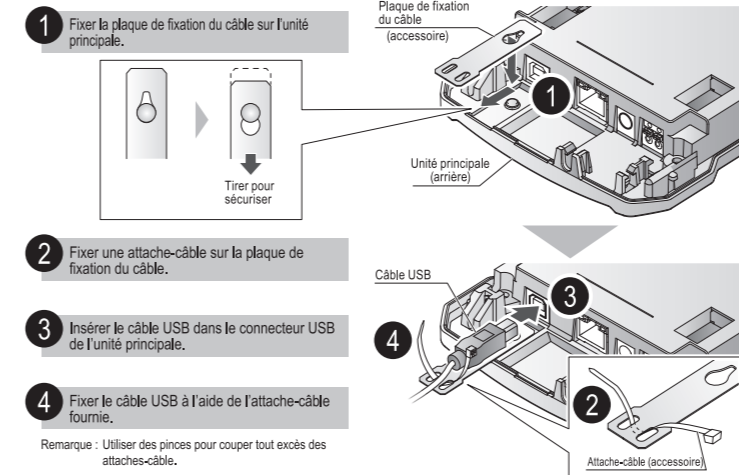
6.1 Méthode de câblage du câble de réseau local

ATTENTION S'assurer que le réseau PoE est à l'intérieur et qu'aucun câble de réseau local est installé à l'extérieur. Le non respect de ces instructions pourrait entraîner des dommages matériels en raison de la tension transitoire de la foudre. Le câble de réseau local devrait prendre en charge la catégorie 5e ou supérieure (catégorie 6 ou supérieure recommandée). (Il est possible d'utiliser un câble droit ou croisé.) Pour le connecteur RJ-45 du câble de réseau local qui est raccordé à l'unité principale, sélectionnez un qui respecte la forme et les dimensions illustrées dans la figure à la droite. Lorsque le câble de réseau local est raccordé, ne pas raccorder un câble USB.



6.2 Méthode de câblage du câble USB

ATTENTION
 1 Utiliser l'attache-câble fournie.
 2 Utiliser un câble USB de 3 m ou plus court.
 3 Lorsque le connecteur USB est branché, la communication par réseau local n'est pas possible. Brancher uniquement les câbles qui seront utilisés.
 4 Pour le connecteur de câble USB qui est branché sur l'unité principale, sélectionner un qui respecte la forme et les dimensions indiquées dans la figure à la droite.

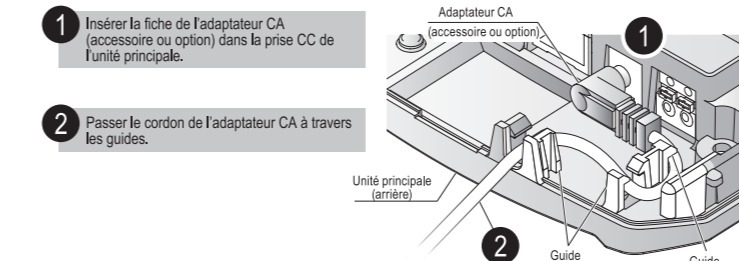


6.3 Méthode de câblage de l'alimentation

Il existe deux différents types de sources d'alimentation pour ce produit : l'adaptateur CA et la borne d'alimentation.

6.3.1 Utilisation de l'alimentation de l'adaptateur CA

ATTENTION On ne peut utiliser l'adaptateur CA fourni ou l'option ADP-001 que dans la prise CC de l'unité principale.



6.3.2 Utilisation de l'alimentation de la borne d'alimentation

AVERTISSEMENT S'assurer d'insérer les fils conducteur dans les bons endroits. Le non respect de ces instructions pourrait entraîner un court-circuit et un incendie. Après avoir branché les fils conducteur, confirmer qu'aucune pièce sous tension n'est exposée. Si les pièces sous tension sont exposées, un court-circuit entre les fils conducteur pourrait entraîner un incendie ou un incendie. Ne pas utiliser une alimentation électrique qui dépasse 100 watts. Le non respect de ces instructions pourrait provoquer un incendie ou des chocs électriques. Ce produit est destiné à être alimenté par un bloc d'alimentation homologué Classe 2 et évaluée à partir de 24 VCC, inférieur à 4A.

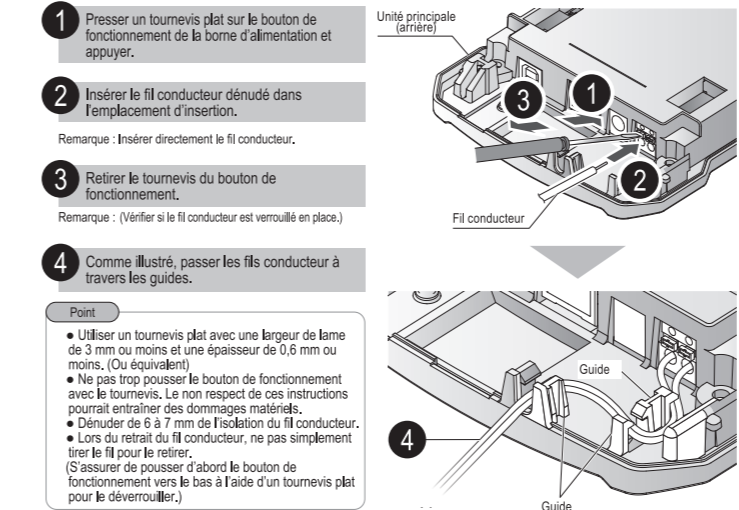
Disposition des broches de la borne d'alimentation

Spécifications recommandées du fil conducteur

Type de fil	UL1007/UL1430
Calibre de fil (fil multibrin)	φ 0,51 à 1,29 mm (AWG24 à 16)

Utiliser un fil avec une température nominale de 75 °C ou supérieure et des fils conducteur en cuivre.

Méthode de câblage de la borne d'alimentation



7 Spécifications

Modèle	WDR-L-Z2-PRO(-L)	WDR-LE-Z2-PRO(-L)
Tension nominale	24 VCC (entrée de borne d'alimentation, entrée de prise CC), 48 VCC (PoE), 5 VCC (alimentation bus USB)	—
Adaptateur C.A.	100 - 240 VCA 50/60Hz	—
Plage de tensions de fonctionnement	21,6 à 26,4 VCC (entrée de borne d'alimentation, entrée de prise CC), 4,75 à 5,25 VCC (alimentation bus USB)	—
Adaptateur C.A.	90 - 264 VCA	—
Consommation de courant nominale	Standard 100 mA (à 24 VCC) 70 mA (PoE : à 48 VCC) 300 mA (USB : à 5 VCC) Maximum 150 mA (à 24 VCC) 100 mA (PoE : à 48 VCC) 500 mA (USB : à 5 VCC)	—
Consommation d'alimentation nominale	Standard 3,0 W (adaptateur CA : à 100 VCA) Maximum 4,5 W (adaptateur CA : à 100 VCA)	—
Entrée d'alimentation	Borne de puissance (batterie sans vis), prise CC pour adaptateur CA, USB Type B (compatible avec alimentation par bus USB), connecteur de réseau local (conforme à la norme IEEE802.3af Classe 0)	
Température ambiante de fonctionnement	Unité principale 0 °C à 40 °C Adaptateur C.A. —	—
Humidité de fonctionnement ambiante	85 % RH ou inférieur, sans condensation, sans givrage	
Température ambiante de stockage	Unité principale -20 °C à 60 °C Adaptateur C.A. —	—
Humidité ambiante de stockage	85 % RH ou inférieur, sans condensation, sans givrage	
Endroit/Méthode de montage	Installation horizontale en intérieur Montage mural Montage sur plafond	
Indice de protection	IP20	
Masse	300 g ± 10 % (sauf adaptateur CA)	
Prises de statut	Affichage statut DEL x 4	
Bouton de fonctionnement	Commutateur DIP de réglage x 1, Commutateur DIP de maintenance x 1, Commutateur de réinitialisation x 1	
Options d'émetteur	WDT-4LR-Z2, WDT-5LR-Z2, WDT-6LR-Z2, WDT-6LR-Z2-PRO, WDT-5E-Z2, WDT-6M-Z2 (usage mixte possible)	

CE Pour les clients en Europe
 Déclaration de conformité de l'UE

Ce produit est conforme aux normes EN et affiche la mention CE. Cet appareil a été testé et jugé conforme aux limites définies pour les appareils de classe A, conformément à la directive CEM. Ces limites sont conçues pour fournir une protection raisonnable contre les interférences nuisibles lorsque l'équipement est utilisé dans un environnement commercial. Ce produit ne doit pas être utilisé dans une zone résidentielle. Nous, PATLITE Corporation, 4-1-3, Kyutaromachi, Chuo-ku, Osaka-shi, Osaka 541-0056 JAPON, déclarons sous notre entière responsabilité que le produit décrit ci-dessous est conforme aux directives suivantes.
 - Nom du produit : Récepteur WD PRO du système d'acquisition de données sans fil

- Logo de l'entreprise : **PATLITE**

- Fréquence de communication : 2405 à 2480 MHz (16 canaux)
 - Sortie de transmission : Maximum de 3 mW ou moins (au point de puissance de l'antenne)
 - Directive : Directive relative à la compatibilité électromagnétique (EMC) : 2014/30/EU
 - Directive RoHS : 2011/65/EU
 - Directive relative à l'équipement radio : 2014/53/EU
 - Directive relative à la basse tension (LVD) : 2014/35/EU
- Visitez notre page d'accueil à l'adresse https://www.patlite.com/ce/wd_07539.html pour télécharger la « Déclaration de conformité de l'UE ».

■ Pour les clients au Canada
 Avis du Canada, Innovation, Sciences et Développement économique Canada (ISED)
 L'émetteur/récepteur exempt de licence contenu dans le présent appareil est conforme aux CNR d'Innovation, Sciences et Développement économique Canada applicables aux appareils radio exempts de licence. L'exploitation est autorisée aux deux conditions suivantes :
 (1) L'appareil ne doit pas produire de brouillage;
 (2) L'appareil doit accepter tout brouillage radioélectrique subi, même si le brouillage est susceptible d'en compromettre le fonctionnement.

Informations concernant l'exposition aux fréquences radio (RF)
 La puissance de sortie rayonnée du dispositif sans fil est inférieure aux limites d'exposition aux radiofréquences d'Innovation, Sciences et Développement économique Canada (ISED). Le dispositif sans fil doit être utilisé de manière à minimiser le potentiel de contact humain pendant le fonctionnement normal. Cet appareil a également été évalué et montré conforme aux limites d'exposition RF ISED dans des conditions d'exposition mobiles. (Les antennes sont à plus de 20 cm du corps d'une personne).

PATLITE Corporation

- PATLITE Corporation** ※ Head office
PATLITE (U.S.A.) Corporation
PATLITE Europe GmbH ※ Germany
PATLITE (SINGAPORE) PTE LTD
PATLITE (CHINA) Corporation
PATLITE KOREA CO., LTD.
PATLITE TAIWAN CO., LTD.
PATLITE (THAILAND) CO., LTD.
PATLITE MEXICO S.A. de C.V.
- www.patlite.com/
 - www.patlite.com/
 - www.patlite.eu/
 - www.patlite-ap.com/
 - www.patlite.cn/
 - www.patlite.co.kr/
 - www.patlite.tw/
 - www.patlite.co.th/
 - www.patlite.com.mx/